

تقرير خطة إدارة المخاطر لإدارة التعليم بمحافظة الطائف

للعام الدراسي ١٤٣٧-١٤٣٨ هـ



المقدمة

تعد إدارة التعليم من أهم المؤسسات الحكومية والحيوية التي لها دور بارز في تربية النشء، وبناء المجتمع، والإسهام في بناء المفاهيم، والثقافات، والقيم المجتمعية، مما يستدعي توفير أعلى درجات الأمان في مرافق الإدارة المختلفة، وكذلك الحفاظ على حياة منسوبيها في حالات الطوارئ.

ونظراً للأهمية القصوى التي توليها إدارة التعليم للسلامة العامة في البيئات التعليمية ومراحلها ومستوياتها كافة، فقد جاءت هذه المنهجية لضمان تحقيق الأهداف المنشودة في بيئة تعظم من إجراءات الأمان، وتقلل من آثار المخاطر في حال وقوعها. ومن هذا المنطلق يجب العمل بروح الفريق الواحد في المواقع الإدارية جميعها؛ للمحافظة على هذه المؤسسة المهمة، وحماية أرواح المتعاملين معها، وتقديم الخدمات المختلفة في حالة الطوارئ.

وحرصاً منها على توفير البيئة التعليمية التربوية الآمنة والسليمة الخالية من المخاطر، وبهدف زيادة الوعي لدى الجميع بأهمية معرفة الأخطار التي يمكن أن يتعرضوا لها ومضاعفاتها، كان الحرص على مشاركتهم جميعاً في تنفيذ المنهجية.

وتواجه الإدارات والمكاتب التابعة لإدارة التعليم في الميدان أثناء قيامها بنشاطاتها المختلفة على مختلف المستويات الإدارية والفنية فيها أخطاراً متفاوتة تعتمد على طبيعتها ومكان وقوعها، وإزاء ذلك كان هناك عدد من الإجراءات الكفيلة بالتخفيف من شدة هذه الأخطار، من خلال إمكاناتها الذاتية والتعاون مع الجهات الداعمة والمساندة لها وبدعم كبير من الإدارة الأم.

المسوغات

تؤثر مجموعة من المخاطر في جهود إدارة التعليم الهادفة إلى تحسين عملية التعلم والبيئة الآمنة للطلبة والمعلمين، وفي تنفيذ مشروعاتها تأثيراً فعالاً، ومن هنا برزت أهمية بناء استراتيجية إدارة المخاطر للأسباب الآتية:

- يعد حصر المخاطر التي قد تؤثر في أداء إدارة التعليم إجراءً وقائياً فعالاً في الحد من آثارها في حال وقوعها.
- إن تحديد الإجراءات لتلافي حدوث المخاطر أو الحد من آثارها في وقت مبكر يساعد في ابتكار الحلول المثلى والأكثر فاعلية، ويجنب الإدارة الحلول الآنية التي تعد أكثر كلفة وأقل تأثيراً.
- حاجة الوحدات الإدارية في وزارة التربية والتعليم إلى منهجية علمية للتنبؤ بالمخاطر والتعامل معها.
- حاجة العاملين في إدارة التعليم إلى توجيهات تضبط أداءهم أثناء وقوع المخاطر؛ وتساعدهم في المحافظة على مستوى الجودة في تقديم خدماتهم.
- الحاجة إلى توحيد المفاهيم والممارسات في مجال إدارة المخاطر.
- الحاجة إلى إطار تشريعي يضبط عملية التخطيط في الوحدات الإدارية (المدارس، المكاتب، الإدارات)، بحيث يكون التخطيط للمخاطر مكوّناً أساسياً فيها.
- الحاجة إلى فتح قنوات الاتصال بين مختلف مستويات التنظيم الإداري؛ لنقل الخبرات وتقديم الدعم والمساندة في مجال إدارة المخاطر.
- الحاجة إلى وجود إطار للتقويم الذاتي المستمر الذي يساعد على الكشف المبكر عن المخاطر، ويهيئ فرصة التميز والتنافس بين المدارس والمديريات والإدارات في توفير بيئة آمنة.

الأهداف

تهدف هذه المنهجية إلى جعل عملية إدارة المخاطر:

١. العمل على منع وقوع الخطر، وإتباع أفضل الوسائل التي من شأنها حماية المنشأة والعاملين فيها من الخسائر المادية المحتملة، وتثقيف العاملين في كيفية أدائهم لأعمالهم بشكل صحيح لمنع وقوع الخطر.
٢. العمل على تقليل الآثار الناجمة عن الخطر إن وقع، بما يضمن استمرار المنشأة في عملها.
٣. وضع السياسات والإجراءات العملية الكفيلة بمواجهة أي خطر من أجل تقليل الخسائر التي تنتج عن الخطر إن وقع.

آلية العمل:

تقوم كل إدارة ومكتب تعليم بالآتي:

- تحديد المخاطر المحتملة وفق شدة التأثير كالتالي:
 - مخاطر بليغة: عالية للغاية بشكل غير مقبول، ويجب ألا يتواصل النشاط في ظل الظروف السائد.
 - مخاطر كبرى: عالية بشكل غير مقبول، ويجب تعديل النشاط ليتضمن خطراً وإجراءات علاجية وأن يكون خاضعاً للتقييم.
 - مخاطر منخفضة: خسارة مالية ضخمة، استياء واضح من قبل متلقي الخدمة، ضياع سمعة الوزارة، تأثير سلبي كبير في الخدمات المقدمة.
 - مخاطر متوسطة: مقبولة، لكن يجب إدارتها بحيث تظل في أدنى مستوى عملي منطقي.
 - مخاطر منخفضة: مقبولة دون الحاجة لاتخاذ إجراء آخر، لا يتطلب اتخاذ إجراء ما إن لم يكن تصعيد المخاطر ممكناً.
- تقدير احتمالية حدوثها.
- دراسة العوامل المسببة لها والآثار المترتبة عليها.
- تقدير الكلفة اللازمة لتجنبها والحد من آثارها.

معاور كشف المخاطر التي تواجه إدارة التعليم مرتبة حسب احتمالية وقوعها:

يقوم فريق منهجية إدارة المخاطر بتحديد كشف المخاطر التي تواجه إدارة التعليم مرتبة حسب احتمالية وقوعها:

- ❖ مخاطر مالية: درجة التقلبات التي تحدث للموازنة وعوامل داخلية عدة مثل عدم دقة تقدير الموازنة وعدم كفاية المخصصات المالية التي تحول دون تحقيق أهداف المؤسسة.
- ❖ مخاطر أعطال فنية: تهديدات تواجه شبكة الحاسوب وأمن المعلومات وسريتها للمؤسسة تحول دون تحقيق الأهداف.
- ❖ مخاطر الحرائق: تهديدات قد تواجه المؤسسة التربوية تعرض حياة الأفراد للإصابات وتدمير المباني، وإتلاف المحتويات من وثائق وبيانات مهمة نتيجة حدوث الحريق.
- ❖ مخاطر الكوارث الطبيعية: تهديدات طبيعية تواجه المؤسسة مثل الزلازل والفيضانات والانزلاقات والانهيارات الأرضية التي تحول دون تحقيق الأهداف التربوية.
- ❖ مخاطر تتعلق بسلامة امتحانات الثانوية العامة والاختبارات الوطنية: تهديدات تواجه سلامة الامتحانات والاختبارات الوطنية كعدم وصول الأسئلة في الوقت المحدد أو تسربها أو تأخير نسخها، أو تأخر استخراج النتائج وإعلانها.
- ❖ مخاطر معرفية: التهديدات التي تواجه المؤسسة في نقص الكوادر البشرية ونقص المهارات الإدارية والتربوية وخرق أمن الموظفين ماديًا ومعنويًا.

- ❖ مخاطر تعليمية: تهديدات تواجه المؤسسة في عدم فعالية برامج التدريب وانخفاض نسبة الالتحاق بمهنة التعليم وتسرب الطلبة وعدم التحاقهم بالمدرسة.
- ❖ مخاطر صحية: تهديدات تواجه المؤسسة من إصابات عمل للطلبة والمعلمين والعاملين في التعليم المهني ، وتهديدات بيئية وصحية .
- ❖ مخاطر قانونية: تهديدات تواجه المؤسسة بتدني مستوى الوعي والتشريعات النازمة لعمل الوزارة، وعدم المعرفة بكيفية تطبيق نصوصها وعدم تزويد المعنيين بالتعديلات الواجب إجراؤها لتفادي المخاطر المادية والفنية.
- ❖ مخاطر توعوية إعلامية: تهديدات تتعلق بعدم تزويد المعنيين بالمعلومات بالدقة الكافية.

المخاطر والحلول التي تم حصرها من الإدارات التعليمية ومكاتب التعليم بمحافظة الطائف (بنين - بنات)

الحلول	نسبة المخاطر	المخاطر المتوقعة
<ul style="list-style-type: none"> - إعادة توزيع المهام بين المشرفين/ات. - الاسراع في تفرغ المرشحين/ات للإشراف. - توفير مستخدمات لطالبات التربية الخاصة في معاهد وبرامج التربية الخاصة - ايجاد البديل المستعجل وفتح باب التعاقد. - اخذ تعهد خطي من المعلمة المكلفة بعدم التسرب والانضباط . - اعلام الادارة قبل التسرب بشهر حتى تؤمن البديل. - رفع تقرير الى الوزارة بالوضع لفتح باب التعاقد حتى تحل المشكلة. - تنويع اساليب الاشراف والتدريس لجذب الدارسات وحثهن على استمرار الدراسة. - دعم المكاتب الخارجية لتوفير خدمة الانترنت في المدارس التي هي مقرأً لمراكز تعليم الكبار وتمكين مديرات المراكز من الاستفادة من هذه الخدمة بالتعاون مع مديرة المدرسة الصباحية. - تكوين لجان للمتابعة والتحديث ومساعدة المعلمات في ذلك القصور بمتابعة الادارة لإدخال البيانات وتحديثها . 	<p>مرتفع</p> <p>مرتفع</p>	<p>أولاً : نقص الموارد</p> <p>أ - بشرية</p> <p>١. عدم توفر العدد الكافي من المشرفين/ات في الإدارات التعليمية ومكاتب التعليم (الداخلية والخارجية)</p> <p>٢. عدم توفر مستخدمات لطالبات برامج التربية الخاصة.</p> <p>٣. التسرب الوظيفي بسبب التقاعد والنقل.</p> <p>٤. تسرب بعض معلمات التعليم العام المكلفات بالتدريس المسائي في مراكز وبرامج تعليم الكبار ومحو الامية بنظام المكافآت .</p> <p>٥. تسرب دارسات بعض مراكز محو الامية والبرامج في منتصف أو نهاية العام الدراسي.</p> <p>٦. جهل بعض المعلمات وقصورهن في تسجيل أو تحديث بيانات نور الوزاري في مراكز وبرامج تعليم الكبار بنات.</p>

الحلول	نسبة المخاطر	المخاطر المتوقعة
<ul style="list-style-type: none"> - تم الرفع بطلب توفير مبنى للتوحد. - تم الرفع بالاحتياج لإدارة التجهيزات المدرسية. - الاستفادة من الرجيع إن وجد والمناقلة بين المدارس. - تصوير المقررات الدراسية أو تحميل المقررات على أقراص CD. - إخلاء المبنى وإبلاغ إدارة التعليم. 	متوسط	<p>ب - مادية:</p> <ol style="list-style-type: none"> ١. عدم توفر مباني حكومية لمركز التوحد وبعض مراكز التربية الخاصة. ٢. عدم تجهيز غرف مصادر صعوبات التعلم وبرامج التربية الخاصة. ٣. افتتاح مدارس جديدة وعدم توافر متطلبات لها. ٤. تأخر وصول بعض المقررات الدراسية عن المدارس لمكاتب التعليم الخارجية. ٥. عدم صلاحية مبنى دراسي في بعض مباني مكاتب التعليم الخارجية.
<ul style="list-style-type: none"> - توفير أجهزة شخصية. - التنسيق مع قائدة المدرسة لمعرفة أفضل مزود خدمة يمكن تقدم خدمة الانترنت والتواصل مع إدارة التقنيات لتوفير الخدمة بالإضافة لتوفير أجهزة الداتاشو. 	متوسط	<p>ثانياً: التقنية</p> <ol style="list-style-type: none"> ١. وجود عجز في الأجهزة (حاسبات/طابعات/آلات تصوير). ٢. ضعف في شبكة الانترنت. ٣. انقطاع التيار الكهربائي مما يؤدي إلى تعطيل الأجهزة وتوقف بعض البرامج. ٤. نقص التجهيزات التقنية في مكاتب التعليم الخارجية من ناحية شبكات الاتصالات مما يعيق تواصل المدرسة إلكترونياً مع نظام نور والتعاميم وكذلك نقص الاجهزة مثل الداتاشو في بعض المدارس.

الحلول	نسبة المخاطر	المخاطر المتوقعة
<ul style="list-style-type: none"> - توافر إجراءات السلامة والأمن الخاصة بالمعلومات . - اتخاذ إجراءات ووضع سياسات لأمن المعلومات تخضع للمعايير العالمية وأفضل الممارسات مثل :- ١. وضع برامج مضادات الفيروسات قيد التشغيل لمنع الفيروسات التي تهاجم الخوادم والأجهزة الرئيسية في الجامعة والقضاء عليها. ٢. الحد من ارتباط الأجهزة بأخرى إلا بعد التأكد من خلوها من الفيروسات. ٣. التأكد من نظافة الاجهزة غير المرتبطة بالخدام الرئيس الذي يبحث عن الفيروسات ويتخلص منها قبل الدخول والارتباط بالشبكة العامة للإدارة لتفادي الإصابة بالفيروسات. 	عالية	<p>-الفايروسات:</p> <p>١. تسرب الفيروسات واختراق الخوادم مما يسبب دماراً أو فقد للبيانات أو المعلومات الكثير من الأضرار.</p>
<ul style="list-style-type: none"> - عمل الترتيبات الفنية المهنية اللازمة من وضع جدر نارية وتعميم الشبكة بحيث تكون عصرية على الاختراق. - عمل اختبارات فنية منتظمة زمني الاختبار مدى التحصن. 		<p>-الاختراق:</p> <p>١. الدخول الجبري وكسر الجذور النارية الواقية للخوادم والأجهزة التي تخدم البرامج والأنظمة.</p>
<ul style="list-style-type: none"> -تقصي التقنيات الجديدة والحديثة التي تمنع الاختراق وتطبيقها. 		<p>٢. استخدام النسخ غير الأصلية من البرامج أو الأنظمة التي تخدم العمل مما يسبب التوقف في لحظة ما.. خلال العمل وعدم القدرة على استخدام هذه البرامج لعدم ترخيصها.</p>

الحلول	نسبة المخاطر	المخاطر المتوقعة
- متابعة الأداء الفني لتقنيات منع الاختراق وإصدار تقرير دوري بذلك.		٣. تكرار تعطيل الأجهزة الرئيسية أو البرامج والأنظمة التي تخدم أهم العمليات أو الخدمات التي تقدمها الإدارة وهذا الخطر يتمثل في انقطاع الخدمات عن المستفيدين في الإدارة.
- صيانة المباني ووجود حراسة أمنية خلال الدوام الرسمي. - تركيب كاميرات مراقبة. - إيجاد مخارج خارجية للطوارئ فوراً للأهمية.	متوسط	ثالثاً: الأمن والسلامة ١. تعرض بعض المباني والموظفين لبعض المخاطر الناتجة عن وجود العديد من الملاحظات السلبية سواء على مستوى التصميم مثل (إدارة النشاط الطلابي) (مكتب تعليم غرب بنات) (المركز العلمي) (الشؤون التعليمية بنات) (مراقبة المخزون) (الموهوبين) لاحتياج الأولى منها لكاميرات مراقبة وحراسات أمنية نظراً لاتساع الساحة واحتياج ما يليها من الإدارات لمخارج طوارئ.
- خطة إخلاء مع فصل التيار الكهربائي في حالة الخطر. - الخروج قل وصول السيول والتواصل مع الدفاع المدني.	مرتفع مرتفع	٢. التماس كهربائي وانهيار سقف فصل دراسي. ٣. السيول
- نشر نقافة الحقوق والواجبات بين كافة العاملين. - توضيح الإجراءات والقواعد الخاصة بقواعد السلوك من بداية العام الدراسي. - حفظ أصول الوثائق في الإدارة القانونية ورقياً و إلكترونياً بسرية تامة. - الالتزام بتعليمات الإدارة بما يخص الوثائق السرية. - الاعلان عن فقدان الوثائق.	مرتفع	رابعاً: قانونية ١. تدني مستوى الوعي بالتشريعات والأنظمة الخاصة بحقوق وواجبات الموظفين. ٢. فقدان الوثائق خاصة السرية منها لعدم تأمين للمحافظة عليها.

الحلول	نسبة المخاطر	المخاطر المتوقعة
<p>- تطبيق الانظمة واللوائح الخاصة بكافة الاجراءات المنظمة لفعاليات الانشطة والبرامج الغير صفية.</p> <p>- تبليغ الجهات المعنية وتكليف منسق المكتب المتابعة.</p>		<p>٣. المخاطر القانونية التي تمس أنشطة وفعاليات البرامج والأنشطة غير الصفية.</p> <p>٤. السطو على المدارس (بعض مدارس ومكاتب التعليم الخارجية).</p>
<p>- الرفع لمقام الوزارة .</p> <p>- تحفيز الموظفين للحضور والمشاركة في البرامج والدورات التي تنفذها المنطقة وذلك لمصلحة العمل.</p> <p>- الاستفادة من الرجيع إن وجد ، والمناقلة لبعض المدارس والادارات والمكاتب.</p> <p>- الرفع بالاحتياجات اللازمة إلى الجهات المختصة.</p> <p>- المشاركة المجتمعية بالتواصل مع القطاع الخاص.</p> <p>- تخصيص نسبة من أرباح المقصف يلتزم بها الموردون.</p>	<p>مرتفع</p> <p>متوسط</p> <p>متوسط</p>	<p>خامساً: مالية</p> <p>١. عدم توفر الميزانية التشغيلية للإدارات والمكاتب.</p> <p>٢. عجز بعض بنود الميزانية (الإنتدابات - التجهيزات).</p> <p>٣. عدم توفر بعض الاثاث والتجهيزات اللازمة لبعض المكاتب والادارات.</p> <p>٤. انخفاض الموارد الذاتية لدعم الانشطة غير الصفية في المدارس.</p>
<p>- حفظ بعض الانتاج بشكل جزئي في مقر ادارة مركز محو الامية.</p>	متوسط	٥. عدم توفر مقر لحفظ انتاج برامج ومشاريع محو الامية الوزارية والمراكز والبرامج
<p>وضع خطة لزيارة المدارس مع مخاطبة الإدارة لصرف الانتدابات الخاصة بالمشرفين/ات التربيويين/ات.</p>	مرتفع	٦. قلة زيارة بعض المدارس من قبل المشرفين/ات التربيويين/ات في مكاتب التعليم الخارجية.

الحلول	نسبة المخاطر	المخاطر المتوقعة
<p>- رفع خطابات بشأن وضع مؤسسة عيون المصيف وتزويدهم لنا بمنظفات تجارية غير أصلية مما يتسبب في زيادة انتشار أمراض حساسية الصدر والربو وما يترتب عليه من غياب مرضي كبير في الإدارة أو إلغاء التعاقد معها.</p> <p>- توعية المستخدمات بالأسلوب الامثل لاستخدام المنظفات الكيميائية.</p> <p>- توعية منسوبات الإدارة والمكاتب بضرورة ضبط النفس ومحاولة التعايش مع ذوي الحالات المرضية.</p> <p>- التوعية بمضار الجلسة المستمرة على المكتب وضرورة اقتطاع وقت للنشاط الحركي.</p> <p>- التأكد من توافر جميع معدات السلامة مع الفحص الدوري لها والتأكد من جاهزيتها والصيانة بصورة دورية .</p> <p>- تدريب العاملات عليها بشكل دوري ومنظم .</p> <p>- استخدام المكان المناسب لإجراءات الورش جيدة التهوية.</p>		<p>سادساً: صحية</p> <p>١. انتشار حساسية الصدر والربو بين موظفي/ات بعض الإدارات والمكتب بسبب نوعية المنظفات التجارية التي توفرها مؤسسة النظافة المتعاقد معها مما يؤدي إلى غياب مرضي كبير في بعض الإدارات يؤثر في سير العمل.</p> <p>٢. وجود الخوف والقلق مما يؤثر على سير العمل بسبب وجود حالات تعاني من اعتلالات نفسية محولة من المدارس للعمل بالإدارات والمكاتب.</p> <p>٣. إصابة بعض موظفي/ات الإدارات والمكاتب ببعض الأمراض الناتجة عن الجلسة المستمرة على المكتب من بداية الدوام إلى نهايته.</p> <p>٤. مخاطر بشرية صحية عند تطبيق البرامج العلمية في المعامل والورش التطبيقية</p>

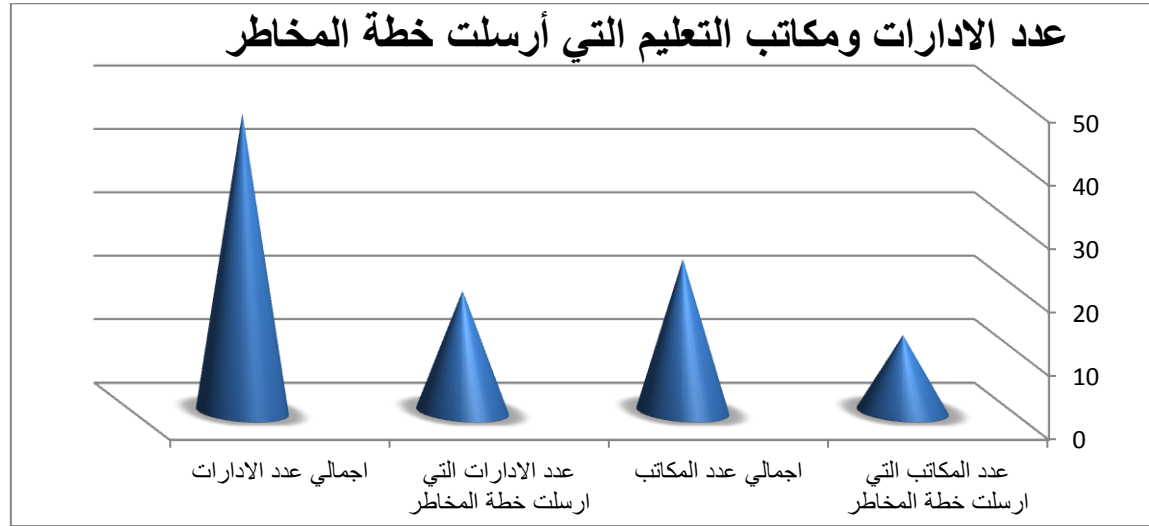
الحلول	نسبة المخاطر	المخاطر المتوقعة
<p>-التسييق بين الإدارات المعنية من بداية العام للتوفيق بين مواعيد تنفيذ البرامج (الوزارية - المحلية).</p> <p>-الالتزام بالتعليمات المنظمة وعدم التوسع في الأنشطة الطلابية.</p> <p>-تشجيع والحاق الكادر الإشرافي والاداري بالدورات المناسبة لرفع الأداء المهني.</p>	<p>متوسط</p> <p>مرتفع</p> <p>متوسط</p>	<p>سابعاً: معرفية</p> <p>١. كثرة البرامج المنفذة داخل المدرسة من قبل إدارات مختلفة يؤثر على جودة تنفيذ هذه البرامج.</p> <p>١. التوسع في تطبيق بعض الأنشطة الطلابية مما يعرض الطلاب للخطر (الفكري - المعرفي).</p> <p>قلة التحاق الكوادر الإشرافية والإدارية بالمكاتب والادارات بالبرامج والدورات التدريبية.</p>
<p>-تفعيل لائحة السلوك والمواظبة وكذلك دور المرشد الطلابي في المدارس في توعية الطلاب وأولياء الأمور.</p>	<p>متوسط</p>	<p>ثامناً: اجتماعي</p> <p>١. النعرات القبلية بين طلاب بعض المدارس في مكاتب التعليم الخارجية.</p>

الإدارات والمكاتب (بنين - بنات) التي أرسلت خطة إدارة المخاطر

المكاتب	الإدارات
مكتب التعليم بميسان (بنين)	التجهيزات المدرسية
مكتب التعليم بالغرب (بنين - بنات)	إدارة الميزانية
مكتب التعليم بالشرق (بنات)	إدارة رياض الأطفال
مكتب التعليم برنية (بنين - بنات)	إدارة التوعية الإسلامية (بنين - بنات)
مكتب التعليم بالحوية (بنين - بنات)	إدارة مراقبة المخزون
مكتب التعليم بجنوب شرق (بنين)	إدارة التوجيه والإرشاد (بنين)
مكتب التعليم بالجنوب (بنات)	إدارة النشاط الطلابي (بنين - بنات)
مكتب التعليم بالخرمة (بنين)	مركز الطائف العلمي
مكتب التعليم بعشيرة (بنين)	إدارة الموهوبين (بنين - بنات)
	إدارة التدريب التربوي والابتعاث (بنات)
	إدارة الأشراف التربوي (بنين)
	وحدة تطوير المدارس (بنات)
	إدارة التربية الخاصة (بنات)
	إدارة التعليم الأهلي والأجنبي (بنات)
	إدارة التخطيط والتطوير
	إدارة تعليم الكيبرات

بيان بالإدارات التعليمية ومكاتب التعليم التي أرسلت خطة إدارة المخاطر

عدد المكاتب التي أرسلت خطة المخاطر	اجمالي عدد المكاتب	عدد الإدارات التي أرسلت خطة المخاطر	اجمالي عدد الإدارات
١٢	٢٤	١٩	٤٧



فريق إعداد تقرير إدارة المخاطر بإدارة التعليم بمحافظة الطائف

الاسم
سلطانة عبدالهادي العمري
فاطمة محسن الخماش
ذهبة علي الحارثي
نورة حسن الصيخان
سهام عايض المالكي